

YC240 / M230  
使用手冊

GPS行車記錄測速警示器

# 一、操作指南

---

溫馨提示：請使用本機標配的車充給本機供電，否則，可能會造成機器無法正常啟動、損壞等狀況。

記憶卡使用：本機支援U1以上的高速TF記憶卡，避免TF卡和機器不相容造成錄影資料遺失的問題。

- 1、第一次使用時，請用本機對TF卡格式化，然後再開始使用，以防止TF記憶卡內因為有異常檔造成機器在錄影時死當和顯示異常等異常問題的出現。
- 2、使用64G以上記憶卡時，在A.第一次使用前或B.使用電腦格式化後，放回記錄器時，需使用內建格式化功能格式化後，方可正常使用。
- 3、本產品內建GPS天線，但若因車輛內環境、隔熱紙等因素導致定位效果差，或是不定位，此時就需要額外購買車外天使用。
- 4、本產品會依照記憶卡容量，保留10%空間作為緊急鎖檔用，若所保留的空間已錄滿，將會從最早的鎖檔文件開始覆蓋。

## 二、產品更新

---

- 1.取出機器記憶卡，並使用讀卡機與電腦連接
- 2.前往[www.tw-youlong.com](http://www.tw-youlong.com)
- 3.點選下載更新
- 4.點選M501/5S/YC/PS-3更新
- 5.下載更新資料(下載時為壓縮檔)
- 6.解壓縮後將Speedcam\_Data\_CHN.bin  
放入記憶卡根目錄(記憶卡第一層)
- 7.將記憶卡放回機器中
- 8.通電開機後若有“更新完成”及代表更新完成

### 三、產品結構示意圖



(停止錄影狀態下)

於錄影介面時

- 1 號鍵：切換鏡頭
- 2 號鍵：開啟/關閉錄音
- 3 號鍵：開啟/停止錄影
- 4 號鍵：開啟回放模式
- 5 號鍵：開啟設定頁

(錄影狀態下)

於錄影介面時

- 1 號鍵：切換鏡頭
- 2 號鍵：開啟/關閉錄音
- 3 號鍵：開啟/停止錄影
- 4 號鍵：手動鎖檔
- 5 號鍵：拍照

於設定選單時

- 1 號鍵：上翻功能
- 2 號鍵：下翻功能
- 3 號鍵：確定功能
- 4 號鍵：返回功能
- 5 號鍵：開啟回放模式

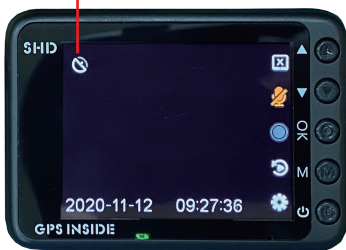
於回放模式時

- 1 號鍵：上翻功能
- 2 號鍵：下翻功能
- 3 號鍵：確定功能
- 4 號鍵：返回功能
- 5 號鍵：開啟設定選單

## 四、主介面功能介紹

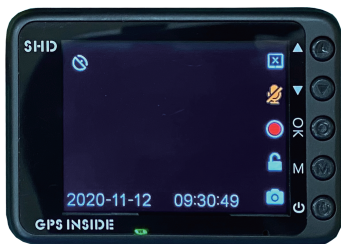
發動汽車後，產品會自動啟動並開啟記錄功能。  
(要做任何操作需先停止錄影)

衛星狀態(定位後轉為綠色)



(停止錄影狀態下)

- 1號鍵：關閉鏡頭
- 2號鍵：開啟/關閉錄音
- 3號鍵：開啟/停止錄影
- 4號鍵：回放模式
- 5號鍵：開啟設定頁

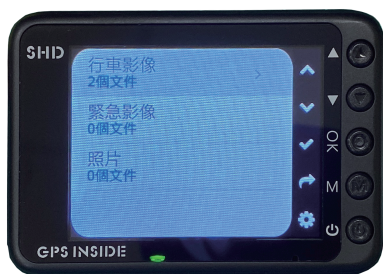


(錄影狀態下)

- 1號鍵：切換鏡頭
- 2號鍵：開啟/關閉錄音
- 3號鍵：開啟/停止錄影
- 4號鍵：手動鎖檔
- 5號鍵：拍照

於停止錄影狀態下按下

4號鍵可進入回放模式 / 5號鍵可進入設定頁



於回放模式時(側邊按鍵)

1號鍵：上翻功能

2號鍵：下翻功能

3號鍵：確定功能

4號鍵：返回功能

5號鍵：開啟設定選單



於設定選單時

1號鍵：上翻功能

2號鍵：下翻功能

3號鍵：確定功能

4號鍵：返回功能

5號鍵：開啟回放模式

# 五、功能設說明

---

## -儲存空間：記憶卡資訊、格式化記憶卡

- A. 格式化前須確保記憶卡內檔案沒有要保存，  
格式化後檔案會清空。
- B. 使用64G以上記憶卡前，  
請使用此功能先做完格式化才能正常錄影。

## -ADAS：開啟、關閉ADAS功能

本功能為車道偏移功能，此功能於衛星定位後，車速>60公里，才會啟用，本功能為輔助性質，行車時還是需以實際道路狀況為主

## -GPS測速器：開啟/關閉GPS測速器功能

### -定速語音提示：開啟後，車速只要高於設定值 即會發出“請減速”語音

(此功能不會與測速照相警示以及超速提醒衝突)

**EX1. 定速語音提示設定60公里時，遇到限速50公里的測速照相時，測速照相仍會警示**

**EX2. 在沒開啟超速提醒功能，並將定速語音提示設定60公里的狀況下，車速>60時，機器仍會發出“請減速”語音**

### -超速提醒：遇到固定照相且車輛超速時的“請減速”語音

### -螢幕保護：螢幕保護設定(關/10秒/30秒/行車模式)

-行車模式開啟後，約15秒，畫面會自關閉，僅顯示目前車速、錄影指示、時間日期、行駛方位等資訊

-螢幕保護功能開啟後，遇到測速照相時，僅會以語音提示，測速器ICON不會出現

- 日期 / 時間：機器時間、日期調整  
(自動設定時間開啟後，機器將依照設定的時區，自動校正時間、日期)
- 錄影解析度：1296P、1080P
- 循環錄影：單段影片保存長度
- 重力感應：G-SENSOR自動鎖檔  
如果發生車輛碰撞，會鎖定事故發生時的影像資料；  
被鎖定的影像會保存為一個特殊檔，這個檔案不會被循環覆蓋，  
本產品會依照記憶卡容量，保留10%空間作為緊急鎖檔用，  
若所保留的空間已錄滿，將會從最早的鎖檔文件開始覆蓋)
- 音量：主機音量調整
- 曝光調整：EV值調整
- 錄音：開啟 / 關閉 錄音功能
- 語言設定：操作介面語言調整
- 日期時間：影片浮水印開關(關閉後影片不顯示日期時間)
- GPS狀態：衛星連線狀態
- 產品資訊：韌體版本、GPS數據版本
- 出廠設置：恢復預設值



## 六、區間測速警示方式

本產品區間測速警示功能為採用預警方式  
在區間測速路段開始前，提前告知駕駛人  
前方區間測速路段速限



測速警示點  
(提前預警)



測速警示點  
(提前預警)



警告播報

前方區間測速路段，本路段限速 XX公里。

## 七、行車模式介面

---

錄影指示

時間/日期指示



(定位前、車速 < 10 公里，皆以 0 顯示)

**行駛速度**

行駛方位(定位後顯示)

# 八、疑難問題解決方案

---

## 1、顯示記憶體滿，無法循環錄影

A. 首先新卡在機器上首次使用，請先把TF卡格式化。

或當此張TF卡在別的类型機器上使用過，

而使用在本機時，也需要再格式化。

B. 檢查G-senso是否開啟，若開啟後，

行車過程中車子顛簸搖晃機器會導致檔案上鎖，

鎖定的檔是不能被覆蓋的。

## 2、錄影過程中畫面卡頓或者按鍵反應慢，請先檢查

所使用記憶體卡符合規格 ( U1 )，如使用非高速記憶

卡，可能會出現漏秒、視訊重播卡頓、花螢幕、

死當等問題。

## 3、衛星不定位

本產品內建GPS天線，但若因車輛內環境、隔熱紙等因

素導致定位效果差，或是不定位，此時就需要額外購買

車外天外使用

## 九、注意事項

---

- 1、車輛若長時間停放在遮蔽處曝曬，車內溫度可能會高於80度以上，為避免裝置&記憶卡損壞，請待溫度降低至工作溫度後再使用裝置。
- 2、請定期檢查記憶卡是否需要格式化或更換新卡。
- 3、非特殊情況，請不要在行車中操作本機。
- 4、拍攝效果可能會因為實際環境的天候、光源、機器安裝角度、前擋玻璃之清潔度、不同廠牌的隔熱紙或播放設備螢幕解析度等狀況而有所差異。
- 5、請勿以尖銳、粗糙、具揮發性之物品清潔鏡頭。
- 6、行車記錄器只能作為輔助工具，並不能擔保行車安全或保障責任，汽車駕駛應確實注意路況小心駕駛並避免危險駕駛。

9、行車記錄器是電子產品，本身就有可能發生零件故障以致無法正常運作，其記憶卡也屬消耗品也有可能發生不穩定或因為事故撞擊瞬間機器電源中斷導致影片無法記錄或檔案損毀。

\*請注意電池續電狀況以及機器運作情況。

\*行車記錄器並不能取代保險，  
車主應適當投保以獲得完善的保障。

# 十、產品規格

顯示螢幕	2.4 吋IPS 螢幕
錄影解析度	1296P、1080P
影片格式	採H.264技術壓縮之TS (TS碼流)
USB傳輸速度	2.0
語言選項	繁體中文 / 英文
儲存介質	MICRO SD / 最大128G (U1等級以上) *不相容創見系列記憶卡 *使用64G卡以上需使用本機格式化
麥克風/喇叭	內建式
電源輸入	USB接頭、電壓DC 5V
電池容量	超級電容
工作溫度	0度C ~ 55度C
適用電壓	主機 : DC 5V 2.5A

\*如需自行購買記憶卡，請參考官網新消息之記憶卡相容表。

## 平時維護

妥善維護您的系統可確保其使用壽命並降低損壞風險。

- 使用本裝置時應避免潮濕與極端的溫度。
- 避免讓系統長時間暴露在直射陽光或強烈的紫外線燈光下。
- 不要放置物品於機身上面，也不要讓物品掉落在機身上。
- 切勿讓機身掉落或處於強力震動之所。
- 避免讓機身周圍的溫度突然產生巨大變化，因為這可能導致濕氣凝結於機身內部，進而損壞機身。萬一發生凝結的現象，請等候機身完全風乾。
- 液晶螢幕很容易刮傷。切勿用尖銳物品碰觸螢幕。液晶螢幕專用的無膠型保護貼可防止輕微的刮傷。
- 清潔裝置時，切記要關閉電源，拔開電源線，以不掉棉屑的軟質布料擦拭機身外部。
- 切勿使用粗糙紙巾擦拭螢幕。
- 嚴禁擅自拆解、維修或變動機體。此舉會讓產品保固失效，同時也可能損害機身，甚至造成人身或財物的損傷。
- 請勿將本裝置、物件或配件與其他易燃液體、氣體或其他爆裂物品一同放置，以免發生危險。
- 為了防止盜竊，不要將裝置和配件留在無人看管汽車裡位置明顯處。
- 不要將裝置長時間暴露於高溫或陽光直接照射。過熱可能會損壞裝置。

**扫描者<sup>®</sup>SNJ**

